

Feuille de route vers un environnement **SENSIBLE AUX TRAUMATISMES** pour les enfants



Si nous voulons que les enfants se développent dans un système sensible aux traumatismes, voici 6 étapes qui, selon nous, doivent être prises en compte. Nous demandons :

1. Une prise en charge individualisée dans un accueil de type familial, au sein duquel les enfants peuvent construire une relation stable et bienveillante avec des adultes de confiance,
2. entourés de personnes et d'organisations qui connaissent les traumatismes complexes et sont capables de réagir en tenant compte de ces traumatismes,
3. avec une attention particulière aux parents et à leurs éventuels traumatismes,
4. avec un soutien psychologique disponible
5. dans une société qui reconnaît les traumatismes complexes durant l'enfance,
6. qui comprend les traumatismes complexes et prévient le traumatisme des enfants.

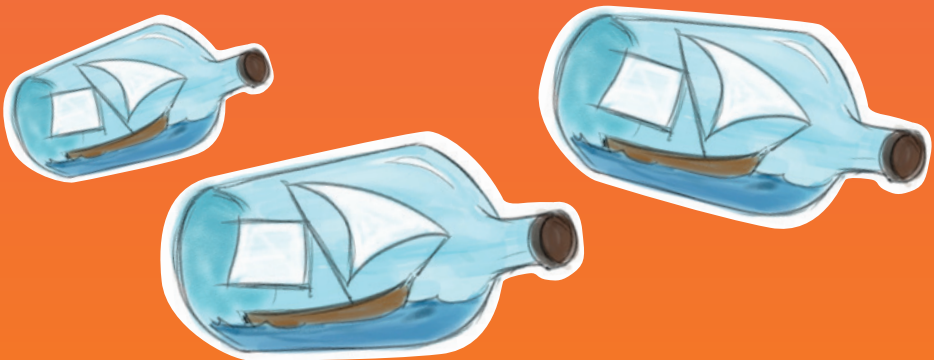


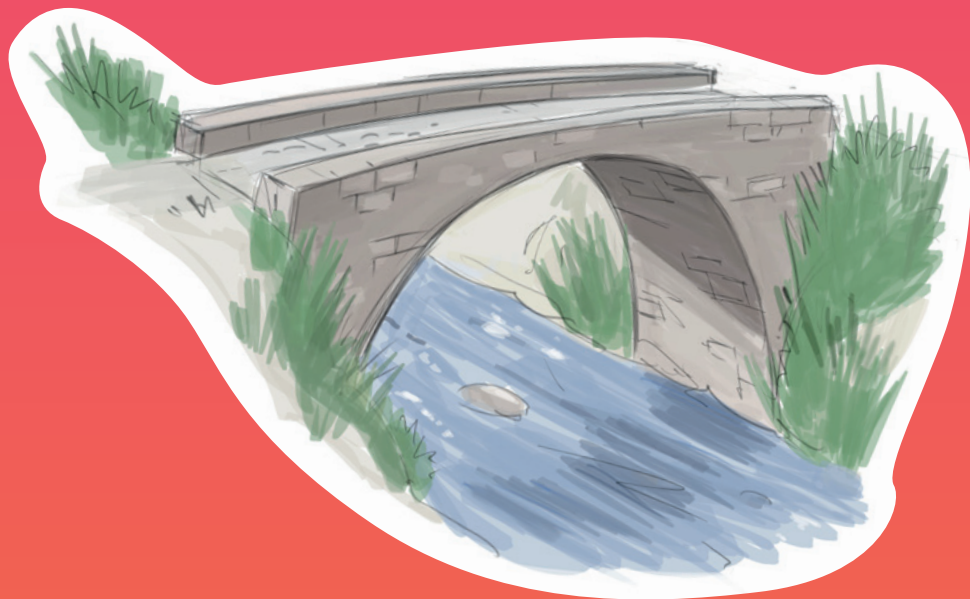
1. UNE PRISE EN CHARGE INDIVIDUALISÉE DANS UN ACCUEIL DE TYPE FAMILIAL, AU SEIN DUQUEL LES ENFANTS PEUVENT CONSTRUIRE UNE RELATION STABLE ET BIENVEILLANTE AVEC DES ADULTES DE CONFIANCE

- Nous demandons que des efforts continus soient déployés pour offrir **des options de prise en charge de qualité, telles que des structures d'accueil de type familial**, aux enfants qui ne peuvent pas grandir dans leur famille. De nombreux enfants ont subi des traumatismes complexes avant leur placement. Il est donc important de mettre l'accent sur des relations solides et un soutien substantiel pendant leur séjour dans les structures d'accueil. Ce n'est que dans le cadre d'une prise en charge cohérente et de relations stables qu'il sera possible d'apporter un soutien aux traumatismes. Ce soutien permet aux enfants de développer davantage leurs talents et de réaliser une vision adaptée de leur histoire. Cependant, plus il y a d'enfants par adulte disponible, plus il est difficile pour eux d'établir une relation cohérente, attentionnée et stable. En créant des groupes de vie à petite échelle et de type familial, les intervenants sociaux peuvent fournir le suivi individuel et adapté dont les enfants ont besoin pour surmonter leur traumatisme.
- Nous demandons que des efforts soient faits pour assurer la **continuité relationnelle**, en particulier que les enfants aient l'espace nécessaire pour établir des relations cohérentes, bienveillantes, confiantes et prévisibles avec les intervenants sociaux. Les relations existantes avec leurs parents, leurs frères et sœurs et leur réseau doivent être maintenues, en mettant l'accent sur le partage des responsabilités parentales afin que les parents restent aussi impliqués que possible, tant que cela reste dans l'intérêt supérieur de l'enfant.

2. DES PERSONNES ET DES ORGANISATIONS QUI CONNAISSENT LES TRAUMATISMES COMPLEXES ET PEUVENT RÉAGIR EN TENANT COMPTE DES TRAUMATISMES

- Nous demandons que les intervenants sociaux et les autres professionnels en contact avec les enfants (professionnels du monde médical, de l'enseignement, de la justice, etc.) **renforcent leurs connaissances et leurs expertises sur les traumatismes complexes et les pratiques sensibles aux traumatismes**, en suivant des formations sur ce sujet par exemple.
- Nous demandons aux organisations de tenir compte des traumatismes et de fournir la structure permettant aux intervenants sociaux de mettre en œuvre leurs connaissances et leurs compétences sur les pratiques tenant compte des traumatismes.
- Travailler avec des enfants présentant des traumatismes complexes peut avoir un impact sur le bien-être des intervenants sociaux. Nous demandons aux organisations d'être sensibles aux traumatismes de leurs intervenants sociaux. Nous demandons que les besoins de bien-être des employés soient suivis de près, en investissant dans la **résilience des professionnels** et de l'équipe elle-même.
- Nous demandons qu'un système de participation supervisée des enfants soit mis en place dans chaque structure d'accueil.





3. UNE ATTENTION ADÉQUATE ENVERS LES PARENTS ET LEURS ÉVENTUELS TRAUMATISMES

- Nous demandons que **les expériences traumatiques des parents et des tuteurs, ainsi que l'impact qu'elles ont sur leur rôle parental, soient reconnues** par les organisations qui prennent en charge leurs enfants.
- Nous demandons que **les parents bénéficient d'une orientation et d'un soutien** dans différents domaines de la vie, tels que la santé mentale, les finances, etc. Nous demandons des évaluations régulières sur la réunification des enfants avec leurs parents, dans l'intérêt supérieur de l'enfant.
- Nous demandons que les enfants soient aidés à comprendre leur histoire et leur situation familiale

4. DISPONIBILITÉ D'UNE ASSISTANCE THÉRAPEUTIQUE MULTIDISCIPLINAIRE

- Nous demandons une gamme de services d'aide psychologique accessibles et disponibles, adaptés aux enfants et aux jeunes. Il ne peut y avoir de soins sensibles aux traumatismes sans thérapie traumatique et celle-ci doit être disponible sans liste d'attente.
- Nous demandons une collaboration intersectorielle renforcée entre les services et les organisations pour un meilleur échange et une meilleure continuité des informations.

5. UNE SOCIÉTÉ QUI RECONNAÎT LES TRAUMATISMES COMPLEXES

- Nous appelons à un lieu de reconnaissance public pour les personnes ayant vécu des traumatismes répétés. La reconnaissance sociale peut être considérée comme un facteur de protection contre les traumatismes. La reconnaissance par les autres est également un premier pas vers le rétablissement pour ceux qui ont vécu des expériences traumatiques. Un lieu public de reconnaissance peut être un catalyseur pour une prise de conscience plus large et plus profonde du traumatisme.
- Nous demandons d'ouvrir la discussion sur les traumatismes complexes dans l'espace public





6. UNE SOCIÉTÉ QUI COMPREND LES TRAUMATISMES COMPLEXES ET PRÉVIENT LE TRAUMATISME DES ENFANTS

- Nous demandons un investissement dans la prévention des traumatismes complexes.
- Nous demandons que les universitaires se penchent sur le sujet des traumatismes complexes, dans différents domaines d'expertise. Nous encourageons les universités à développer des départements de recherche spécialisés dans les traumatismes complexes, afin que le sujet soit intégré dans l'environnement universitaire et que les connaissances acquises puissent être correctement exploitées.
- Nous demandons que la connaissance des traumatismes complexes et le développement de compétences sensibles aux traumatismes soient inclus dans la formation des futurs intervenants sociaux.

Ces recommandations ont été formulées avec la contribution des professionnels et des jeunes qui ont participé à ce projet. Un groupe de pilotage en Flandre et en Wallonie se sont réunis à quatre reprises. Sur la base des différentes discussions, ce texte commun a été rédigé.

SIGNATAIRES

Anna Defossez (Echo-Lotgenotenwerking)
Anne Duwez (SAJ de Marche)
Annick Seys (Praktijk Liria)
Annie Bleus (Psy-Pluriel et Tonaki)
Caroline Leroy (SPJ Neufchâteau)
Charlotte Saint (Procureur du Roi Neufchâteau)
Christine Tenreira (ISoSL)
Christophe Masson (Point-Virgule)
Elodie Rode (Centre PEPS-E)
Fabienne Fallay (Juge de la Jeunesse)
Justine Gwisch (SOS Villages d'Enfants Chantevent)
Kim Peeters (referent Complex trauma, Crosslink)
Kristien Schoenmaeckers (Multiversum)
Lien Focke
Manoelle Hopchet (BIPT)
Raphaël Gazon (Centre PEPS-E)
Remi Stegen (De Wissel)
Samira Bourhaba (Kaléidos)
Samuel Drion (Point-Virgule)
Sophie Vanhalewyn
(SOS Enfants Saint-Luc)
Stéphanie Martens (CSJ)
Virginie Plennevaux
(SOS Enfants Charleroi)



**SOS CHILDREN'S
VILLAGES**

CELCIS

Centre for excellence
for looked after children in Scotland



Co-funded by the Rights,
Equality and Citizenship
(REC) Programme of the
European Union