



Grandir plus forts

en ces temps
de turbulence

Rapport d'impact 2021



SOS VILLAGES
D'ENFANTS

Un repère sûr en ces temps de turbulence

Les fondements de notre société ont vacillé ces dernières années : la pandémie de coronavirus, les inondations en Wallonie, la crise énergétique, la guerre en Ukraine... Tous ces événements ont touché en plein cœur les enfants et les familles en situation de vulnérabilité. Grandir est déjà un parcours difficile et semé d'obstacles. Cela l'est d'autant plus dans un monde instable, un environnement insécurisant et/ou une grande pauvreté.

Ces enfants ont plus que jamais besoin d'adultes de confiance à leurs côtés. Des adultes qui écoutent leurs préoccupations, leur donnent le courage d'avancer lorsqu'ils rencontrent des difficultés et sont là pour eux quand ils en ont vraiment besoin.

C'est pourquoi nous continuerons d'investir à l'avenir dans nos collaborateurs qui prennent soin des enfants chaque jour, afin qu'ils se sentent suffisamment forts pour les aider à relever tous les défis. Ainsi, SOS Villages d'Enfants continuera d'être un repère sûr pour ces enfants en ces temps de turbulence.

Hilde Boeykens
Directrice



Bruno van Lierde
Président



Notre raison d'être

220 millions d'enfants dans le monde, soit un enfant sur 10, grandissent sans les soins et l'amour d'un adulte ou risquent de les perdre. Nous estimons qu'un enfant sur 25 vit dans cette situation en Belgique.



@Lars Just

Ce que nous faisons

Nous créons un changement positif et durable pour les enfants, leurs familles et leurs communautés.



Renforcer les familles

Nous travaillons avec les familles et les communautés pour générer un changement durable et éviter que les enfants se retrouvent un jour livrés à eux-mêmes.



Accueillir les enfants

Nous offrons un accueil de qualité et à petite échelle aux enfants s'il n'existe aucune autre option.



Contribuer à construire l'aide à la jeunesse de demain

Nous collaborons avec les organisations concernées afin d'améliorer la manière dont la société prend en charge les enfants en situation familiale difficile.



Offrir un aide d'urgence en cas de situations de crise

Si une crise humanitaire se déclare dans l'un des pays où nous sommes fortement implantés via notre réseau international, nous sommes bien placés pour apporter une aide d'urgence. Nous nous concentrons sur les enfants et les familles les plus en difficulté et nous travaillons avec d'autres organisations humanitaires pour offrir l'aide la plus efficace possible. Nous n'agissons pas seulement pendant la crise : nous nous engageons aussi à investir dans la reconstruction du pays.

Notre monde idéal

« Nous contribuons à construire un monde dans lequel chaque enfant grandit entouré d'amour, de respect et de la sécurité d'adultes de confiance. »

Bruno van Lierde, président

« Bien grandir est loin d'être évident pour les enfants. Nous ne pouvons laisser aucun enfant seul sur ce chemin plein de défis. »

Hilde Boeykens, directrice

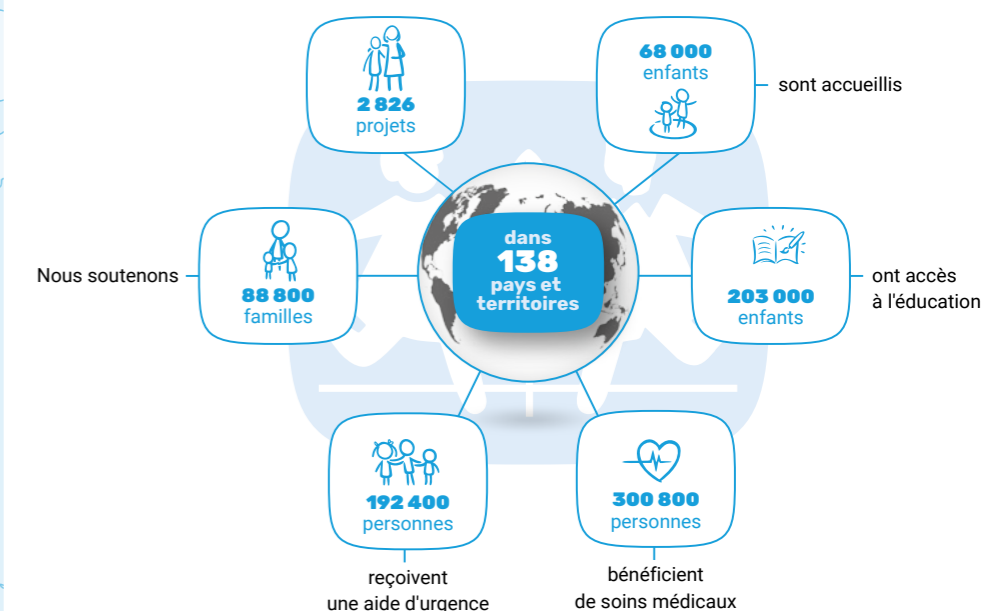
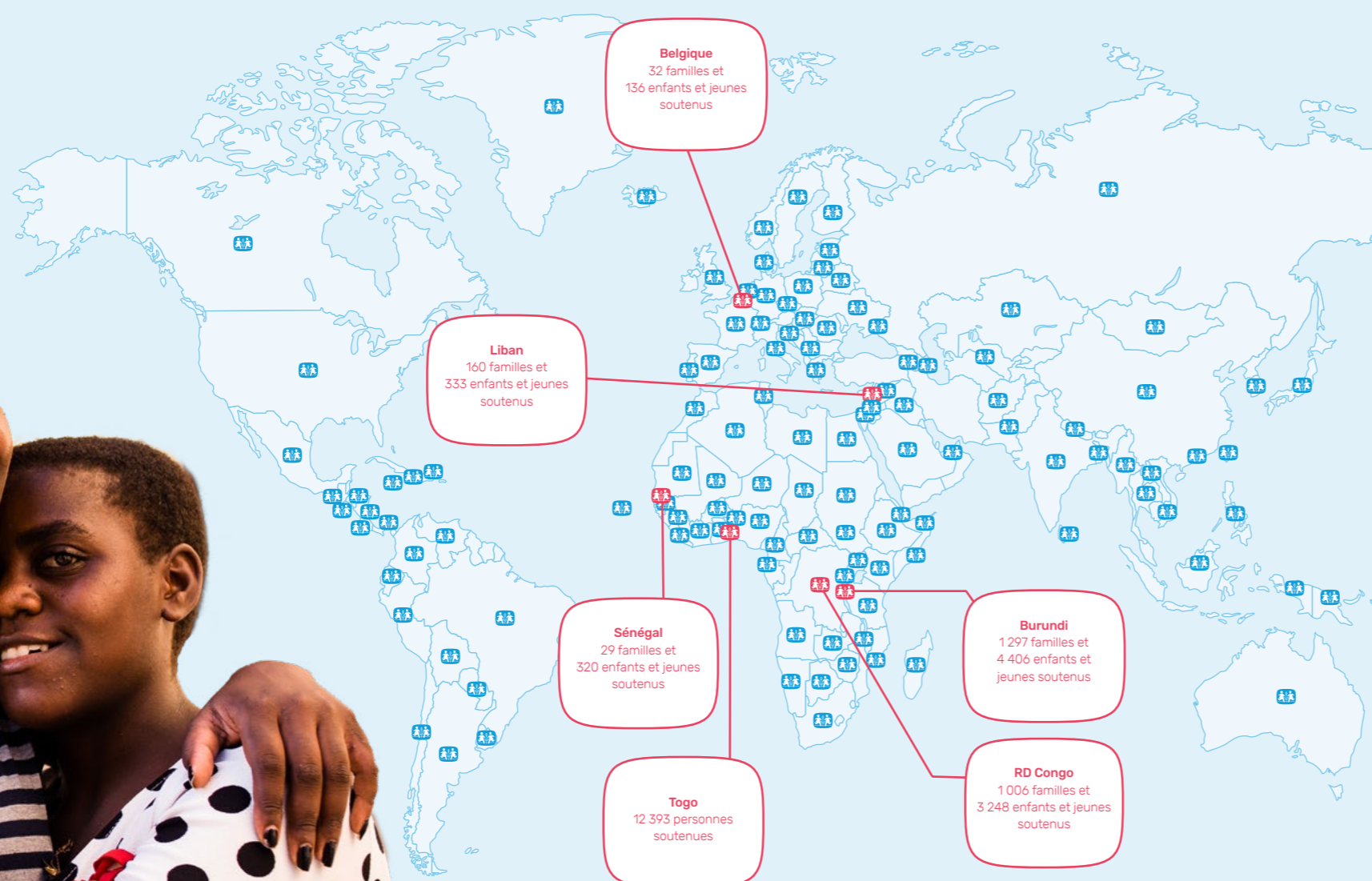
Les enfants qui grandissent sans les soins et l'amour d'une famille :

- sont plus susceptibles de souffrir de dépendance et de dépression
- rencontrent souvent plus de difficultés à l'école
- courent un plus grand risque de développer des problèmes de santé
- font face à plus d'obstacles dans la construction de leurs relations
- risquent de développer moins fortement leur résilience et leur capacité à se défendre
- sont un groupe plus exposé au risque de suicide



SOS Villages
d'Enfants Belgique ASBL
'Sous le Haut Patronage
de Sa Majesté la Reine'

SOS Children's Villages International en chiffres

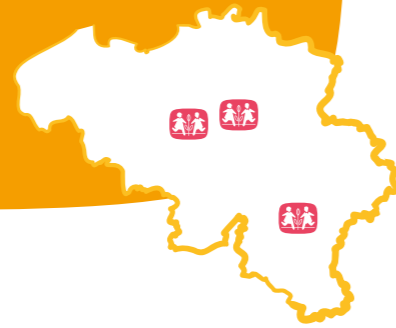


- Projets SOS Villages d'Enfants Belgique
- Projets SOS Children's Villages International



Nos projets

en Belgique



Le Village d'Enfants SOS Chantevent

MARCHE-EN-FAMENNE

Durant l'année 2021, notre Village d'Enfants SOS Chantevent a accueilli et/ou accompagné 113 enfants et jeunes en situation familiale difficile dans un cadre sûr, chaleureux et à petite échelle. Ils peuvent ainsi grandir entourés d'adultes entièrement dédiés à leur épanouissement et toujours présents à leurs côtés pour les aider à surmonter les défis qu'ils rencontrent.



Nos réalisations en 2021

- Dans le cadre de notre nouveau projet pour les jeunes mamans mineures, une jeune et son bébé trouvent un foyer et un accompagnement bienveillant dans notre village d'enfants.
- Nous avons accueilli en urgence une fratrie de cinq enfants. Nous accueillons autant que possible les frères et sœurs ensemble.
- Suite à notre accompagnement à domicile, 10 familles en difficulté ont renforcé leur capacité à assurer la prise en charge de leurs enfants. 12 nouvelles familles ont rejoint notre projet pour renforcer leurs compétences parentales.

Prochaine étape

Nous continuons de construire un environnement sécurisant où les enfants et les parents se sentent accueillis et entourés. Nous renforçons nos procédures d'accueil et de suivi des enfants et de leurs parents, nous mettons l'accent sur une culture d'ouverture et de confiance et nous améliorons l'accompagnement proposé à nos éducateurs et travailleurs sociaux.

Les Maisons Simba

FLANDRE

Nos quatre parents Simba accueillent chez eux et de façon professionnelle deux à quatre enfants (entre zéro et six ans) qui ne peuvent temporairement pas grandir avec leurs parents. En collaboration avec notre équipe pédagogique, ils travaillent activement avec les familles pour permettre aux enfants de rentrer aussi vite que possible à la maison.



Nos réalisations en 2021

- Les enfants de nos Maisons Simba font de grands progrès dans leur développement : ils mettent des mots sur leurs émotions difficiles, apprennent la propreté, rattrapent leur retard dans l'apprentissage du langage...
- 6 enfants ont été réunis avec leurs parents suite à notre accompagnement dans différents domaines.
- 9 des 11 enfants ont été accueillis avec leurs frères et sœurs.

Prochaine étape

Nous construisons des partenariats pour développer l'accueil à petite échelle. Nous cherchons aussi des familles de soutien pour apporter une aide supplémentaire aux parents Simba dans la prise en charge des enfants.

La Maison Hejmo

LOUVAIN

Douze jeunes mineurs non accompagnés ayant un parcours migratoire ont trouvé un environnement chaleureux dans notre Maison d'accueil Hejmo en 2021. Notre équipe d'éducateurs s'investit chaque jour pour offrir un soutien individuel à ces jeunes, afin qu'ils se sentent autant que possible comme à la maison.



Nos réalisations en 2021

- Nous investissons dans la création de liens entre les jeunes, les éducateurs, le voisinage... via des matchs de football et des parties de jeu de quilles Kubbe.
- L'équipe a renforcé ses connaissances en matière de prise en charge sensible aux traumatismes et 5 jeunes ont pris part au programme d'accompagnement de jour « Paso » du centre psychiatrique de l'université KU Leuven.
- 3 jeunes ont franchi le pas et se sont lancés dans une vie indépendante.

Prochaine étape

Nous continuons de renforcer nos connaissances sur les traumatismes des jeunes avec un parcours migratoire, de construire une équipe diverse et pluridisciplinaire et de veiller à ce que les jeunes puissent s'investir encore plus dans leur accompagnement et le fonctionnement du groupe de vie.

UPC
Z.ORG KU LEUVEN

« Nous mettons tout en place pour maintenir et renforcer le lien entre les enfants et leurs frères et sœurs, leurs (grands-)parents, leurs familiaux... »

Justine Gwisch, directrice
du Village d'Enfants SOS Chantevent



Lancement du projet Hejmo Plus à Louvain

Pour les jeunes avec un parcours migratoire qui vivent en Belgique sans leurs parents, aller vivre seuls dans leur propre logement est une grande étape. En 2021, nous avons reçu l'autorisation de lancer le projet Hejmo Plus : un logement à petite échelle pour des jeunes âgés de 16 à 18 ans, avec un accompagnement pour les aider dans leur transition vers la vie indépendante. Les premiers jeunes y ont emménagé en mars 2022.



Du travail de terrain vers un impact durable dans le secteur

Nous voulons générer un impact s'étendant bien au-delà des enfants et des familles avec lesquels nous travaillons dans nos projets.



Prévenir la séparation des fratries

Les frères et sœurs sont encore trop souvent séparés lors qu'ils sont accueillis dans l'aide à la jeunesse. Nous essayons de changer cette situation avec l'aide du secteur.



Nos réalisations en 2021

- En mai, le législateur belge a adopté une loi qui vise à lutter contre la séparation des frères et sœurs. Une étape importante.
- En février, nous avons diffusé au Parlement fédéral les témoignages vidéo de plusieurs jeunes, pour démontrer l'importance de protéger juridiquement le lien des frères et sœurs.
- Plusieurs médias et revues spécialisées ont beaucoup parlé de la nouvelle loi et de notre contribution à celle-ci.

Prochaine étape

L'adoption de la loi est un premier pas dans la bonne direction : nous continuerons de travailler avec les décideurs politiques pour veiller à ce que la loi soit appliquée dans la pratique.

« Nos jeunes ne peuvent se développer que si nous tenons compte des blessures qu'ils ont vécues. Nous regardons au-delà de leur comportement, nous cherchons les causes de celui-ci et, surtout, nous ne les renvoyons pas, ne les punissons pas et ne les excluons pas. »

Katrien Goossens, coordinatrice de la Maison Hejmo



Introduire les maisons d'accueil familiales en Flandre

Lorsque les jeunes enfants ne peuvent plus grandir à la maison, ils sont encore souvent accueillis dans des groupes de vie avec des éducateurs qui changent régulièrement. Pour soutenir leur développement, nous encourageons la mise en place de maisons d'accueil familiales : il s'agit d'une forme de prise en charge innovante avec des parents d'accueil stables et professionnels tels que nos parents Simba.



Nos réalisations en 2021

- L'agence flamande Opgroeien appelle les organisations de l'aide à la jeunesse à convertir leurs groupes de vie en maisons d'accueil familiales similaires à nos Maisons Simba.
- Bruno Vanobbergen, directeur général de l'agence flamande Opgroeien, a visité avec beaucoup d'intérêt l'une de nos Maisons Simba en septembre 2021.
- Via notre guide d'inspiration, nous avons partagé avec les autres organisations du secteur les leçons que nous avons apprises grâce à nos Maisons Simba.

Prochaine étape

D'autres organisations hésitent à évoluer vers le modèle des maisons d'accueil familiales. Nous voulons continuer d'être une source d'inspiration pour qu'elles osent franchir le pas.

Créer un mouvement de sensibilisation aux traumatismes

Les traumatismes vécus durant l'enfance sont bien plus fréquents qu'on ne le pense et ont un impact important sur le développement, les relations et la santé des enfants, parfois même à l'âge adulte. Nous contribuons à construire une société et une aide à la jeunesse qui comprennent et reconnaissent les traumatismes vécus durant l'enfance.



Nos réalisations en 2021

- Nous avons organisé 7 formations de plusieurs jours, dont 5 en 2021, pour les professionnels de l'aide à la jeunesse. Nous visons un total de 107 participants.
- En collaboration avec nos partenaires, nous avons élaboré un guide pratique sur les pratiques de prise en charge sensibles aux traumatismes à l'intention des professionnels de l'aide à la jeunesse.
- À l'occasion de la Journée mondiale de la santé mentale le 10 octobre, nous avons appelé à créer un lieu de reconnaissance public pour les personnes ayant vécu des traumatismes répétés dans leur enfance.

Prochaine étape

Via des formations et des sensibilisations, nous voulons contribuer à construire une société et une aide à la jeunesse sensibles aux traumatismes. Nous poursuivons aussi la mise en œuvre d'une prise en charge sensible aux traumatismes dans nos propres projets.



Cofinancé par le programme Droits, égalité et citoyenneté de l'Union européenne (2014-2020)

Ces projets sont réalisés en collaboration et avec le soutien de :



Jeugdhulp



Point virgule



Nos projets

dans le monde



Un foyer pour 149 enfants à Kinshasa

RD CONGO

Chaque enfant doit pouvoir grandir dans l'environnement le plus adapté possible à ses besoins. C'est pourquoi notre Village d'Enfants SOS de Kinshasa continue d'évoluer pour offrir une prise en charge sur mesure aux enfants et aux jeunes : dans leur famille d'origine si possible, dans une famille SOS, ou dans un logement semi-indépendant.



Nos réalisations en 2021

- Nous accueillons 86 enfants dans une famille SOS au sein du village d'enfants ou de la communauté locale.
- Nous avons collaboré intensément avec 19 familles pour permettre le retour de 27 enfants à la maison.
- Nos logements semi-indépendants et les foyers universitaires initient 36 jeunes à la vie autonome.

Prochaine étape

La localisation actuelle du village d'enfants en périphérie de Kinshasa ne permet plus de répondre totalement aux besoins changeants des jeunes. C'est pourquoi nous voulons évoluer vers une intégration des familles SOS dans la ville, des logements semi-indépendants pour les jeunes et des réunifications avec les familles d'origine lorsque la situation le permet.

200 familles renforcées via le projet Limpoba

RD CONGO

Notre programme de renforcement de la famille Limpoba soutient plus de 1 200 enfants de 200 familles en difficulté dans la commune de Kimbanseke, à Kinshasa. Nous accompagnons les familles dans la création et le renforcement d'une activité génératrice de revenus et nous travaillons avec les communautés dont elles font partie pour soutenir leur développement économique durable et inclusif.



Nos réalisations en 2021

- 5 coopératives et 8 Associations Villageoises d'Épargne et de Crédit (AVEC) permettent aux familles de s'unir pour emprunter de l'argent, développer leurs activités, mieux produire et vendre.
- Nous fournissons aux familles 5 formations, notamment en gestion d'une activité professionnelle, et 1 séance de sensibilisation aux droits de l'enfant et à la parentalité positive.

Prochaine étape

La stabilité financière de certaines familles reste fragile à cause du coronavirus ou d'intempéries qui affectent leurs exploitations agricoles. Nous continuons de suivre individuellement les familles et de renforcer leur autonomisation financière, via des formations professionnelles et des formations aux méthodes de commercialisation de leurs produits.

Ce projet est réalisé en collaboration et avec le soutien de :



160 familles et 333 enfants soutenus après l'explosion à Beyrouth

LIBAN

L'explosion qui a dévasté le port de Beyrouth en août 2020 a durement impacté de nombreux enfants et leurs parents. En 2021, nos équipes au Liban ont accompagné des familles sur le chemin de la reconstruction via une aide financière pour répondre à leurs besoins, des séances de soutien psychosocial et un espace dédié aux enfants où ils peuvent apprendre, jouer et trouver une oreille attentive.



« Chaque membre de la communauté doit être conscient de la nécessité de prêter une attention particulière au bien-être des enfants talibés qui l'entourent. »

Codé Diop, coordinateur du projet au Sénégal



1 079 bébés nés en toute sécurité à l'Hôpital Mère-Enfant de Kara

TOGO

À Kara, un enfant sur 12 décède avant ses cinq ans faute de soins médicaux adéquats. Notre Hôpital Mère-Enfant aide les nourrissons à prendre un bon départ dans la vie en offrant des soins de santé accessibles et professionnels aux femmes enceintes, aux jeunes mères et à leurs enfants.



Nos réalisations en 2021

- Notre équipe médicale a accompagné 3 146 mamans avant l'accouchement.
- Nous prodiguons des soins médicaux à 12 393 personnes (dont 5 210 enfants).
- 458 enfants souffrant de malnutrition sont guéris.

Prochaine étape

Les besoins médicaux à Kara restent considérables et les services actuels de l'Hôpital Mère-Enfant ne peuvent pas y répondre tous. Nous planifions donc d'étendre les services médicaux proposés.

SOS Villages d'Enfants Belgique soutient ces projets en collaboration avec les partenaires suivants. Pour découvrir tous les projets organisés par SOS Children's Villages International, surfez sur www.sos-childrensvillages.org.



Belgique

partenaire du développement



De meilleures conditions de vie pour 320 enfants talibés

SÉNÉGAL

Bon nombre de familles confient leurs enfants à un daara, une école religieuse traditionnelle qui manque souvent de moyens financiers. Les élèves (les talibés) sont souvent contraints de mendier, ce qui met leur sécurité et leur développement en péril. Nous accompagnons ces enfants, leurs familles, leurs maîtres d'école et les communautés pour mieux protéger les enfants et améliorer durablement leurs conditions de vie.



Nos réalisations en 2021

- Nous avons amélioré les conditions de vie de 320 enfants talibés dans leurs daaras.
- Nous avons accompagné 29 familles dans le développement de leur activité génératrice de revenus pour mieux répondre aux besoins de leurs enfants.
- Nous avons soutenu 25 comités des droits de l'enfant qui soutiennent à leur tour 1 175 enfants.

Prochaine étape

Le cadre juridique au Sénégal ne protège pas encore suffisamment les talibés contre la violence, les abus, la négligence... Plaider pour un cadre juridique adéquat est l'une de nos priorités pour la suite du projet.

5 ans du projet Sângô :

Plus de 80 % des familles sont autonomes



BURUNDI ET RD CONGO

2021 était la dernière année du programme quinquennal Sângô en RD Congo et au Burundi. Nous avons accompagné 2 084 familles et plus de 6 300 enfants pour les aider à développer leurs compétences et renforcer ainsi leur autonomie. Après cinq ans, plus de 80 % des familles soutenues sont désormais autonomes et construisent un foyer plus protecteur pour leurs enfants.

Pour mesurer l'autonomie d'une famille, nous examinons individuellement avec chaque enfant et chaque adulte sa situation sur base de huit dimensions liées à son bien-être et à son développement. Cette analyse est un outil précieux qui guide le travail réalisé par les familles avec le soutien de nos équipes.



Nous contribuons aux Objectifs de Développement Durable 2030

Grâce au développement de nos outils digitaux, nous sommes désormais capables de mesurer avec facilité et précision à quel point notre projet Sângô répond aux Objectifs de Développement Durable définis par les Nations Unies. Nous pouvons ainsi évaluer clairement comment nous contribuons au changement vers un monde plus durable et plus juste pour tous.

Impact



Santé



76 % des familles ont accès à des services de santé adaptés.

Éducation



90 % des enfants obtiennent de bons résultats à l'école.

Alimentation



57 % des familles ont un niveau de sécurité alimentaire moyen à élevé.

Moyens de subsistance



66 % des familles ont un revenu stable.

Logement



80 % des familles vivent dans un logement stable.

Protection



98 % des enfants grandissent préservés du travail forcé.

Prise en charge



91 % des participants de 5 ans et plus ont noué des relations positives auprès desquelles ils peuvent trouver du soutien.

Bien-être social et affectif



78 % des participants de 5 ans et plus ont une estime de soi moyenne à élevée.



« La vie était difficile car ici, dès que vous devenez veuve, vous devenez une mendiante. Aujourd'hui, nous faisons partie d'un groupe avec qui nous gérons une teinturerie. Elle fonctionne très bien. »

Ziraji, veuve et maman de cinq enfants

Ce projet est réalisé en collaboration et avec le soutien de :



Belgique
partenaire du développement



Qualité au sein de nos projets



« Une politique d'intégrité n'est jamais terminée. Agir avec intégrité signifie être chaque jour à la hauteur de nos valeurs, collectivement et à travers chaque action et chaque employé. »

Stijn Raes, responsable de la charte d'intégrité



La protection des enfants

Les enfants que nous accueillons ont souvent fait l'expérience de la violence ou de la négligence. Il est crucial que cette violence ne se reproduise pas dans ou à l'extérieur de nos projets. Assurer la protection des enfants qui nous sont confiés est donc l'une de nos principales priorités.

Nos réalisations en 2021

- Nous avons publié notre premier rapport sur la sauvegarde de l'enfant dans le cadre de nos projets en Belgique.
- L'implémentation de notre politique de protection de l'enfant dans nos projets belges est conforme à 82 % aux directives de SOS Children's Villages International, contre 72 % en 2020.
- Nous donnons une séance d'introduction à la protection de l'enfant à tous les travailleurs en poste et récemment engagés de notre Village d'Enfants SOS Chantevent, de nos Maisons Simba et de notre siège administratif. Les collaborateurs de notre Maison Hejmo ont déjà suivi cette séance en 2020.

Prochaine étape

- La mise en place d'un système mondial de signalement et de suivi par notre Fédération SOS Children's Villages International vise à encourager les victimes du passé à partager leur histoire. Le « Child Safeguarding Action Plan » définit 24 actions pour traiter les incidents passés et assurer la protection des enfants.
- Nous voulons rendre notre politique de protection de l'enfant plus accessible aux enfants dont nous avons la charge et introduire une politique plus proactive en matière d'éducation sexuelle, adaptée à chaque tranche d'âge.

Notre politique d'intégrité

Une politique d'intégrité solide doit garantir que nous agissons avec intégrité tout au long de nos actions, tant sur le plan collectif qu'individuel, tant sur le plan financier qu'humain. Elle doit aussi garantir que nous réagissons de manière correcte et efficace si une violation de l'intégrité a lieu.

Nos réalisations en 2021

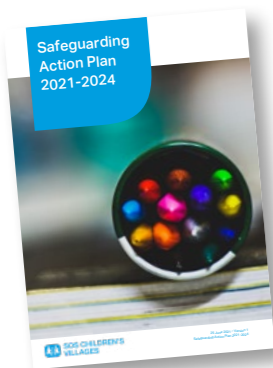
- Un consultant externe a analysé notre politique d'intégrité actuelle et a formulé des recommandations pour l'améliorer en 2022.
- Nous avons renforcé notre politique d'intégrité pour qu'elle réponde encore mieux aux standards et aux exigences actuelles de notre Fédération internationale et des autorités belges, entre autres.
- Plusieurs organes et une structure de coordination ont été mis en place au sein de notre organisation pour suivre et améliorer encore plus la politique d'intégrité.

Prochaine étape

- L'intégrité est un sujet vaste et parfois complexe. Mais elle est aussi l'affaire de tous. Nous voulons que chaque collaborateur/partenaire connaisse en profondeur nos standards. Cela demande une communication claire et accessible.
- Dans certains domaines liés à l'intégrité, nous constatons que la mise en œuvre de la politique n'est pas encore suffisamment assurée. C'est pourquoi nous accorderons une attention particulière dans les prochaines années à son déploiement.

« Nous ne pouvons jamais exclure à 100 % le risque de violence. Ce que nous pouvons faire, en revanche, c'est créer un climat dans lequel la violence est inconcevable et inacceptable. »

Adeline Puerta, responsable en matière de protection de l'enfant



Découvrez-en plus sur notre politique de sécurité de l'enfant sur www.sos-villages-enfants.be/securite-des-enfants.



Qualité au sein de nos projets



« Avoir une stratégie de gestion axée sur les résultats permet d'accroître l'efficacité de nos programmes et de renforcer notre transparence et notre responsabilité vis-à-vis de tous ceux qui nous soutiennent. »

Sophie Huguenet, responsable des programmes internationaux



Nous plaçons les droits de l'enfant au centre

Nous travaillons dans le respect des droits internationaux de l'enfant, de la Convention relative aux droits de l'enfant des Nations Unies, des lignes directrices des Nations Unies relatives à la protection de remplacement pour les enfants et de la résolution des Nations Unies sur les droits de l'enfant de 2019.



Nous formons les enfants et les professionnels à prévenir et répondre à la violence entre enfants

Nous avons lancé en 2021 le projet « Adopter des comportements protecteurs : prévenir et répondre aux violences entre enfants » en Belgique et dans quatre autres pays. Notre objectif : sensibiliser et former les enfants, les jeunes et les professionnels du secteur de l'enfance, de l'enseignement et de l'aide à la jeunesse qui travaillent avec eux à construire un environnement plus sûr et protecteur.

Nos réalisations en 2021

Nous avons constitué un groupe national d'enfants et de jeunes experts, qui ont interviewé dix autres jeunes sur la façon dont les adultes devraient prévenir la violence entre enfants et soutenir les jeunes qui y sont confrontés. 17 professionnels ont aussi répondu à un questionnaire en ligne sur cette thématique. Leurs réponses nous guideront dans le développement des activités du projet.

Prochaine étape

- Nous élaborerons un guide pratique destiné aux professionnels amenés à être confrontés à des situations de violence entre enfants. Nous réaliserons aussi, avec le groupe de jeunes experts, un livret destiné à sensibiliser les enfants entre 8 et 11 ans.
- Nous formerons 23 jeunes en prévention de la violence entre pairs afin qu'ils puissent, à leur tour, animer des ateliers à destination de 160 enfants/jeunes. Nous formerons 166 professionnels pour les outiller à répondre à la violence entre jeunes. Des modules de sensibilisation en ligne seront également mis en place.
- Ensemble avec les jeunes et des acteurs des domaines de l'enfance, de l'enseignement et de l'aide à la jeunesse, nous formulerons des recommandations au secteur pour améliorer structurellement l'accompagnement des enfants touchés par la violence entre pairs.

Nous adoptons une stratégie de gestion axée sur les résultats dans nos projets

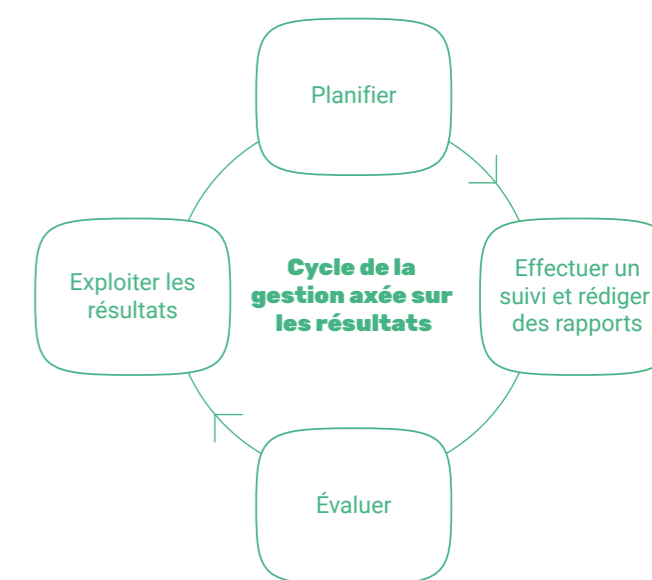
La gestion axée sur les résultats est une façon d'organiser nos actions qui met l'accent sur les changements que nous voulons apporter. Nous suivons pour cela 4 étapes-clés : nous planifions, nous effectuons le suivi de nos interventions, nous les évaluons et nous exploitons les résultats afin d'identifier les domaines à améliorer et de renforcer la qualité de nos interventions futures.

Nos réalisations en 2021

La totalité des collaborateurs de notre projet Simba en Flandre et de notre siège administratif est désormais formée à la stratégie de gestion axée sur les résultats, tout comme les équipes de nos projets au Burundi, en RD Congo et au Sénégal qui utilisent cette stratégie depuis plusieurs années.

Prochaine étape

Nous mettrons en place la stratégie de gestion axée sur les résultats dans notre Maison Hejmo et dans notre Village d'Enfants SOS Chantevent.



Avez-vous connaissance d'un fait inapproprié lié au travail de SOS Villages d'Enfants ? Avertissez-nous.

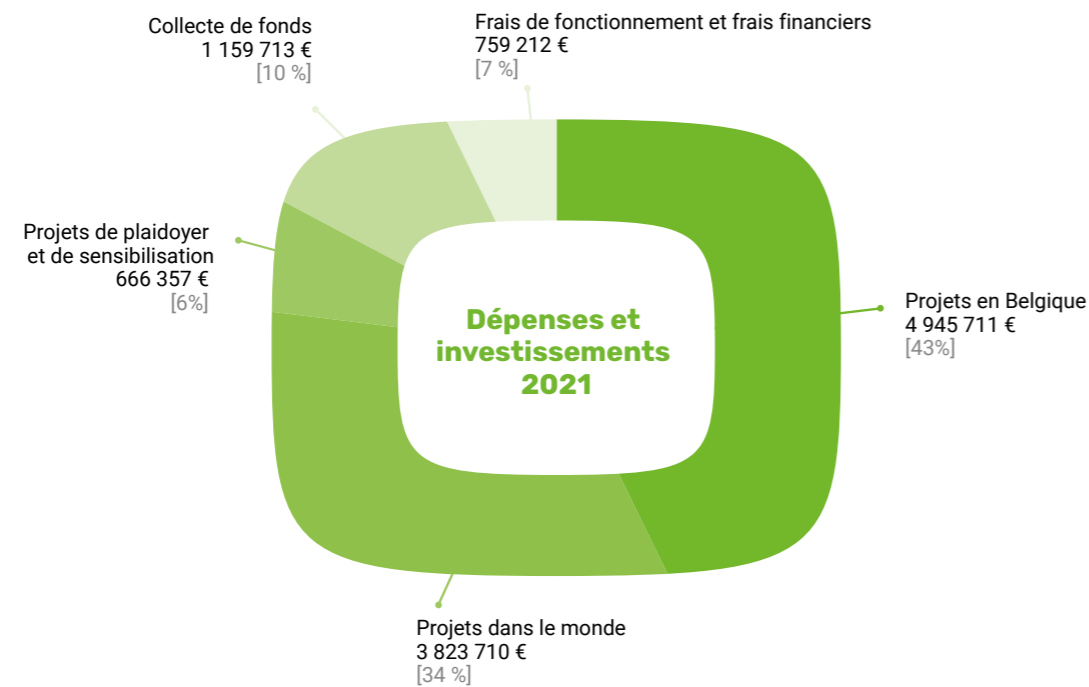
Effectuez un signalement (anonyme si vous le désirez) sur www.sos-villages-enfants.be/signalez-abus.

- Nous appliquons une tolérance zéro envers la violence à l'encontre des enfants. Cela ne signifie pas que nous pouvons prévenir tous les cas de violence mais que nous les signalons, enquêtons et agissons en conséquence.
- Nous ne tolérons aucune utilisation abusive des ressources financières disponibles.
- Nous veillons à ce que nos employés soient honnêtes et respectueux envers les personnes avec lesquelles ils travaillent et les uns envers les autres.

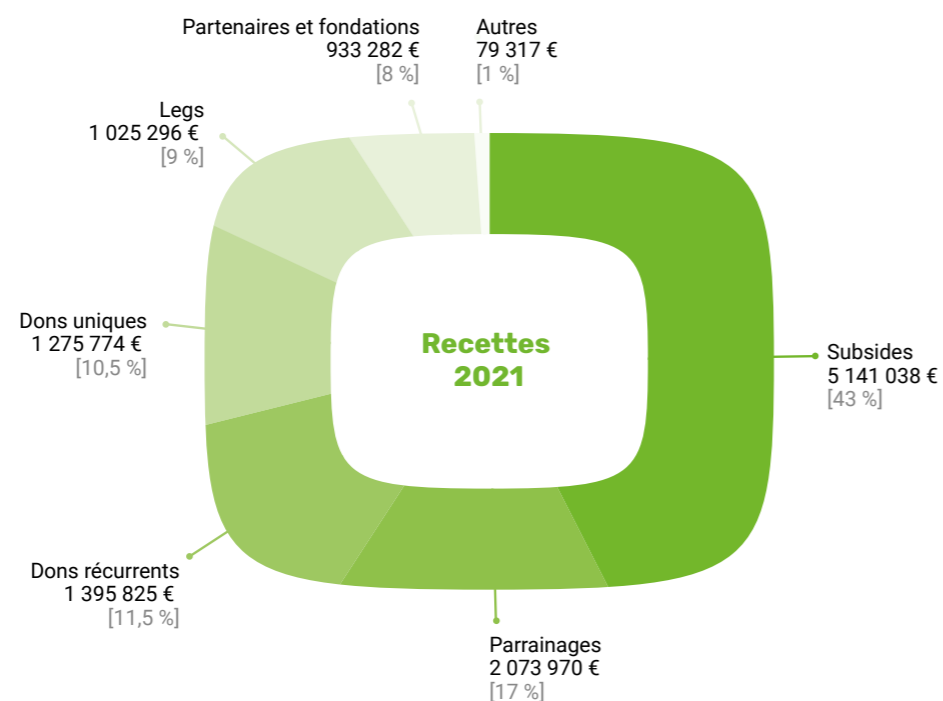
Cofinancé par le Programme Droits, égalité et citoyenneté de l'Union Européenne (à hauteur de 80 %) et par SOS Villages d'Enfants.



Rapport financier



« 83 % de chaque euro que nous dépensons va directement dans nos projets »



4 objectifs financiers en 2021

1 L'assurance de projets durables et innovants

Avec des ressources qui proviennent pour plus de 57 % de sources privées, nous nous assurons une autonomie qui nous permet notamment d'assurer la pérennité de nos projets et de garder leur aspect innovant.

En outre, environ la moitié de nos revenus issus de sources privées proviennent de dons récurrents ou de parrainages : il s'agit de personnes qui nous soutiennent durablement via un don mensuel ou annuel.

2 Investissements croissants pour générer un impact de qualité

Nous avons investi près de 6 % supplémentaires dans nos projets en comparaison avec l'année 2020. Cela reflète notamment les efforts supplémentaires réalisés pour garantir la qualité de notre prise en charge malgré la crise du coronavirus ainsi que les investissements pour développer une expertise en matière de pratiques sensibles aux traumatismes.

3 Des dépenses essentiellement consacrées à nos programmes

83 % des dépenses en 2021 ont été consacrées à nos projets. La collecte de fonds, les frais administratifs et financiers représentent respectivement 10 % et 7 % de nos dépenses totales.

4 Réserve financière

Au cours des années précédentes, nous avons constitué une réserve financière sur base du modèle des tests de résistance et conforme aux directives établies par SOS Children's Villages International. Elle a pour but d'assurer la continuité de nos projets en cas d'événements imprévus qui affecteraient drastiquement nos recettes ou nos dépenses.

« Une politique financière responsable et saine est une composante essentielle de toute organisation. »

Stéphanie Dassé,
responsable financière



Compte de résultats

REVENUS	2020	2021
Récolte de fonds		
<i>Parrainages</i>	1 866 610	2 073 970
<i>Dons récurrents</i>	1 338 625	1 395 825
<i>Legs</i>	1 580 988	1 025 296
<i>Mailings / magazines /online</i>	1 042 373	869 246
<i>Major gifts</i>	442 312	406 528
<i>Appel d'urgence</i>	43 752	-
Total dons privés	6 314 661	5 770 865
Dons de partenaires et de fondations	844 356	933 282
Total récolte de fonds	7 159 016	6 704 147
Autres revenus	108 542	79 317
Subsides et autres		
Belgique	3 413 024	3 846 504
International	1 065 508	1 294 534
Total subsides et autres	4 478 532	5 141 038
Revenus financiers	0	0
Total revenus	11 746 090	11 924 502

La transparence : une question de respect

Il est important pour nous de communiquer clairement et publiquement auprès des personnes et des organisations qui nous soutiennent sur la façon dont nous récoltons et utilisons nos ressources financières.

Le présent rapport financier a été rédigé sur base des états financiers audités et arrêtés au 27/04/2022.



DÉPENSES	2020	2021
Financement des projets	-8 881 466	-9 435 778
Récolte de fonds	-1 193 721	-1 159 714
Frais de fonctionnement	-705 714	-742 163
Frais financiers	-19 179	-17 049
Total dépenses	-10 800 080	-11 354 704
Boni / Mali	946 010	569 798



Financement des projets

En Belgique	2020	2021
Chantevent et L'Olivier	3 215 656	3 293 665
Simba	427 520	551 900
Hejmo	679 685	806 282
Sensibilisation et plaidoyer	970 536	666 357
Trauma Informed Care	42 554	169 783
Safe behaviors	0	26 873
Autres	76 130	97 208
Total Belgique	5 412 082	5 612 068
Dans le monde	2020	2021
Parrainages	1 105 489	1 207 135
RD Congo	1 364 703	1 460 652
Syrie	150 704	75 082
Sénégal	197 587	124 457
Burundi	515 614	711 191
Togo	61 484	54 577
Liban	35 200	0
Brésil	0	54 003
Inde	0	15 830
Ukraine	0	8 540
Autres	38 603	112 244
Total dans le monde	3 469 384	3 823 710
Total	8 881 466	9 435 778

Bilan

Actif	2020	2021
Immobilisations incorporelles	225	213
Immobilisations corporelles	1 481 531	1 395 439
Immobilisations financières	-	-
Créances à plus d'un an	-	-
Créances à un an au plus	870 432	1 326 807
Liquidités	5 415 722	5 829 761
Comptes de régularisation	140 283	208 661
Total	7 908 193	8 760 881
Passif	2020	2021
Patrimoine	934 701	934 701
Subsides en capital	26 400	42 628
Résultat reporté	4 088 500	4 658 298
Provisions	47 500	202 244
Dettes à plus d'un an	-	-
Dettes à un an au plus	2 440 382	2 707 469
Comptes de régularisation	370 710	215 542
Total	7 908 193	8 760 881

■ **Nous garantissons des comptes ouverts et transparents.** Ceux-ci sont contrôlés en profondeur par un réviseur d'entreprise et par le SPF Finances. Nous veillons ensuite à ce que nos rapports financiers annuels soient librement et facilement consultables.

■ **Nous récoltons des fonds de façon éthique et transparente.** Nous sommes membres de l'Association pour une Ethique dans les Récoltes de Fonds (AERF) et agissons conformément au Code éthique et à la Charte du Dialogue direct qu'elle a élaborés.

■ Notre conseil d'administration est composé exclusivement de volontaires et nos employés perçoivent une **rémunération équitable, adaptée** et conforme à celle du secteur.



Ensemble, nous générons un changement durable pour des milliers d'enfants

Ambassadeurs

Nous croyons fortement au pouvoir de la collaboration : avec les entreprises, les fondations, les institutions, les organisations partenaires, nos ambassadeurs mais aussi avec nos parrains et marraines SOS, nos donateurs, nos bénévoles, les personnes qui nous soutiennent via leur testament...

Serine Ayari | Jacques Borlée | Kim Clijsters | Kim Gevaert | Christophe Haddad | Vincent Kompany | Tom Lenaerts | Ronny Mosuse | Ann Wauters

Entreprises partenaires

Ackermans & van Haaren | Action | Allen & Overy | Allianz | Boston Consulting Group | Bosta Paper Show | Brussels Airport | Capri-Sun | Carrefour | CEWE | CUBZZ | DHL Express | ENGIE | Electrabel | Flora by Ethias | KBC | LR Global Kids Fund | Makoa | Mercedes-Benz/Daimler | Mustela | O.C.O Technical | Pampers | Pareto | Radisson Hotels | Swift | Tombolist | Umicore | Unibricks | Unilin | Vandersanden | Wienerberger | Zalando

Entreprises partenaires de l'action « Donate a spot »

Ads & Data | BASE | Delhaize | Dr. Oetker | IP Belgium | Luminus | Nespresso | Orange | Proximus

Fondations partenaires

3i foundation | Ackermans & van Haaren Foundation | Cartamundi Global Fund | Fondation Claude Beckers | Fondation Périer-D'leteren | Fondation Roi Baudouin | Fonds Jean Praet | Fonds Madeleine Mortelmans | Fonds Martin Hermans | Futur 21 | Kiwanis | Loterie Nationale | Online Giving Foundation | Österreichische Vereinigung in Belgien

Partenaires institutionnels

AGAJ - Administration générale de l'aide à la jeunesse (Fédération Wallonie-Bruxelles) | Agentschap Opgroeien (Vlaamse overheid) | Brussels International | Commune d'Oud-Heverlee | DGD - Direction générale Coopération au développement et Aide humanitaire | Fedasil | Union européenne | Ville d'Audenarde | Ville de Bruxelles | WBI - Wallonie-Bruxelles International

« Nous voulons remercier nos partenaires pour leur soutien : ensemble, nous générons un impact durable pour les enfants et contribuons à améliorer significativement les modèles de prise en charge pour les générations futures. »

Tom Moons, responsable des partenariats



SOS Villages d'Enfants Belgique ASBL
Rue de l'Hôtel des Monnaies 40/1CD
1060 Bruxelles
T 02 538 57 38
welcome@sos-villages-enfants.be
www.sos-villages-enfants.be
www.facebook.com/
SOSVillagesEnfants

Les membres du Conseil d'Administration de l'ASBL SOS Villages d'Enfants Belgique - 01/06/2022
Président : Bruno van Lierde | **Vice-président** : Piet Dejonghe
Administrateurs : Thomas Boes, Filip Deforche, Yvan de Launoit, Paul Leyman, Vanessa Lippens, Jean-Pierre Marchant, Olivier Schmitz, Filip Tanghe
Membres effectifs : Les membres du Conseil d'Administration et Barbara François (Présidente honoraire), Pascale Berryer, Anne-Catherine Chevalier, Albert Fraipont, Alain Goldschmidt, Jasmina Kuen-Carette, Charles-Ferdinand Nothomb, Marc Quiryren, Nathalie Schots - Van Bogaert, Eveline Titeca, Aernout van der Mersch
Directrice : Hilde Boeykens

Faites un don directement via l'un de nos comptes
Pour les projets à l'étranger
BE17 3100 4034 5521
Pour les projets en Belgique
BE80 3100 1447 1577

SOS Villages d'Enfants est une organisation reconnue par le Ministère des Finances. Elle peut donc délivrer des attestations fiscales et recevoir des dons et des legs.



© SOS Villages d'Enfants Roumanie

Rien de tout ceci ne serait
possible sans **votre soutien.**
Merci !



**SOS VILLAGES
D'ENFANTS**

SOS Villages d'Enfants Belgique ASBL
Rue de l'Hôtel des Monnaies 40/1CD - 1060 Bruxelles
IBAN : BE17 3100 4034 5521
BIC : BBRUBEBB

Colophon

E.R. : Hilde Boeykens,

Rue de l'Hôtel des Monnaies 40/1CD - 1060 Bruxelles

Rédaction : SOS Villages d'Enfants - terminée le 15 juin 2022

Photos : Archives SOS, Quirine Cuyle, Jakob Fuhr, Jens Honoré, Alea Horst, Katerina Ilievska, Lars Just, Alejandra Kaiser, Péguy Kataba Yapanu, Anne Kidmose, Claire Ladavicius, Lydia Mantler, SOS Villages d'Enfants Roumanie, Iben Stjerne Christensen, Federico Varrasso

Mise en page : www.magelaan.be • **Impression** : Zquadra

Dit jaarverslag is op eenvoudig verzoek ook beschikbaar in het Nederlands.